

# Rasspecifik avelsstrategi för norwichterrier

---

*Revidering 2020*

Framtagen av Svenska Norwichterrierklubben (SvNTK)



# Innehållsförteckning

Historik.....	3
Population.....	4
Hälsa.....	6
Mentalitet/funktion.....	8
Exteriör.....	10
Slutord och förankring.....	11
Källförteckning.....	11

Bilaga 1: Sammanställning SRD-protokoll 2017, 2018 och 2019

Bilaga 2: SKK:s utlåtande 2006

# Rasspecifik avelsstrategi för norwichterrier

REVIDERING 2020

## Historik

Norwichterriern har sina rötter i East Anglia, ett område i östra delen av England. Redan i slutet av 1800-talet omnämndes "Thruppington terriers", troligen en blandning av små irländska terrier och stora yorkshireterrier. Vid 1900-talets början var kringvandrande råttfångare vanliga i regionen och till sin hjälp hade de små, ofta röda terrier som effektivt minimerade råttpopulationen i bostäder och spannmålslager. Bland annat studenterna i Cambridge attraherades av de små pigga terrierna och höll dem som sällskap och skadedjursbekämpare i sina studentlyor. Regionen var också en knutpunkt för hästavel och en tränare vid namn Frank "Roughrider" Jones blev allmänt omtalad för att kunna förmedla den lilla glada råttfångarterriern.

Far till många av de röda eller svart/röda valpar Jones förmedlade var "Rags", en hane som anses vara en hörnpelare i rasens historia och som starkt nedärvde sin röda päls oavsett tikens färg.

De populära hundarna såldes till USA där de benämndes "Jones terriers" men när Roughrider Jones själv fick frågan vad han kallade dem svarade han en gång impulsivt "Norwich Terrier", efter huvudorten i landskapet Norfolk.

Norwichterriern godkändes av Engelska Kennelklubben 1932 och det fanns då två öronvarianter, hängande och upprättstående. Uppfödarna avstod dock ofta från att korsa varianterna och 1964 separerades de två och de med hängande öron blev godkända som egen ras under namnet norfolkterrier. Till Sverige importerades de första norwichterrierna från engelska kennlar 1965.

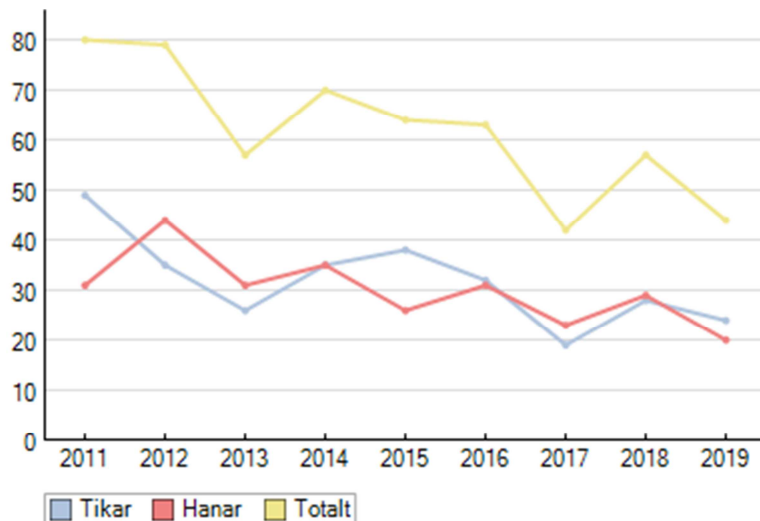
### Övergripande mål:

De egenskaper från den inledande tiden som gjorde rasen så populär ska fortsatt värnas av Svenska Norwichterrierklubben (SvNTK). Från rasstandardens:

"Den är en liten, lågbent, pigg hund med kompakt, stark kropp, god benstomme och substans. Hedervärda ärr från ärligt arbete skall inte räknas hunden till last. Rasen har ett vänligt sinnelag, inte grälsjukt, och är synnerligen livlig med en robust konstitution. Till temperamentet är den glad och orädd".

## Population

Antalet registreringar har sjunkit till 1/3 av vad det var för 10 år sedan. Såväl 2016 som 2017 föddes endast 15 kullar. År 2018 föddes 16 kullar och 2019 15 kullar. Detta är cirka hälften så många kullar som för 10 år sedan och 1/3 av rekordåret 1990.



Population i siffror			
År	Hanar	Tikar	Totalt
2011	31	49	80
2012	43	33	76
2013	28	26	54
2014	31	33	64
2015	25	37	62
2016	29	25	54
2017	21	20	41
2018	26	25	51
2019	19	24	43

År 2016 användes 11 olika hanhundar till 15 tikar.

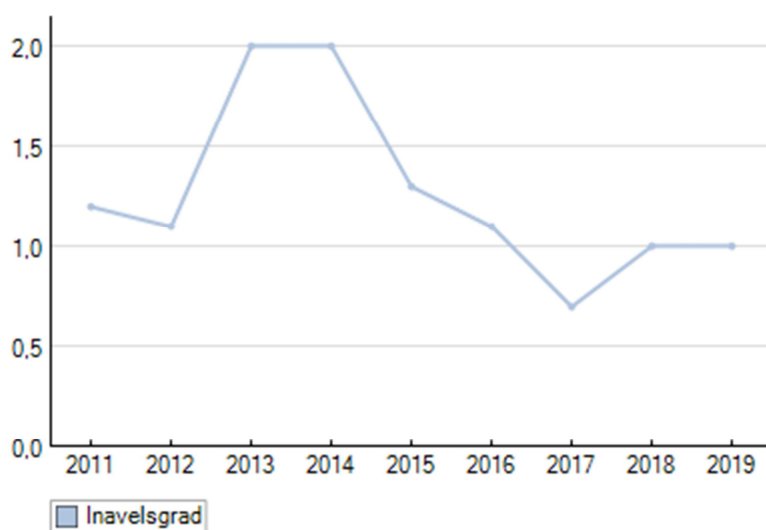
År 2017 användes 10 olika hanhundar till 15 tikar.

År 2018 användes 12 olika hanhundar till 16 tikar.

År 2019 användes 11 olika hanhundar till 13 tikar.

Avelsdebut sker vanligtvis vid 2-3 års ålder och kullstorleken har legat på 2,3 till 3,5 valpar (medeltal knappt 3,0) under 10-årsperioden.

Den genomsnittliga inavelsgraden har under de senaste 10 åren aldrig legat över 2 %. (den rekommenderade gränsen är 2,5 %, beräknad över 5 generationer) Dock har 4 % av samtliga parningar under 10 årsperioden legat över den rekommenderade maxgränsen på 6,25 %.



Rekommendationen som säger att ingen hund under sin livstid ska lämna mer än 5 % av valparna i en generation är något som i numerärt små raser måste ses som en rekommendation som behöver anpassas till rasens verklighet.

Rekommendationen innebär för norwichterrier max 15 valpar (räknat på ett generationsintervall på fem år).

Antalet barnbarn bör då som en följd av detta inte överstiga det dubbla antalet, d v s 30 barnbarn.

## Mål

Antalet uppfödare bör öka. Idag finns 22 registrerade kennlar. Målet är en ökning de närmaste 5 åren.

Antal nya valprestreringar bör öka till 70 stycken per år. Genomsnittlig siffra de senaste fem åren är 54 nya valprestreringar per år.

Inavelsökningen ska fortsatt följas noga och ha ett lågt medelvärde för rasen som helhet med högst 2,0 % även under kommande 10 års period. Enskilda kombinationer kan ligga över 2,0 % men bör ligga under 6,25 %.

Antalet avkommor från enskild individ bör inte överstiga 20 st.

Fördelningen mellan i avel använda hanar och tikar bör fortsatt vara jämn.

## Strategi

Med hjälp av avelskommittén stötta intresserade potentiella uppfödare med information och rådgivning kring parning och valpning.

Uppmuntra erfarna uppfödare av andra raser att intressera sig för vår ras.

Årliga uppfödarmöten för att diskutera rasens standard och långsiktiga utveckling och informera om både positiva egenskaper som skall bevaras liksom om de negativa verkningarna av t.ex. bristande genetisk variation.

Fortsatt information på hemsida och i SvNTK egna publikationer om födda kullar/andra nyregistreringar, importar och hanhundsanvändning.

Uppmuntra hanhundsägare att informera om att deras hundar kan finnas tillgängliga för avel, exempelvis på klubbens hemsida, i syfte att öka antalet individer som används i avel.

Delta med rasmontrar på större utställningar.

## HÄLSA

Norwichterriern är en robust ras där den normala livslängden är 13-15 år. Den ingår inte i något hälsoprogram och försäkringsbolagen har placerat rasen under medelvärdet för samtliga raser i skaderisk.

Rasen finns listad i de instruktioner som utställningsdomare får inför sina bedömningar under SRD (Särskilda Rasspecifika Domarhänvisningar, på engelska BSI – Breed Specific Instructions) sedan 2009. Där är särskilt andning (se NTUAS) och rörelser samt tendens till dvärgväxt nämnda. På SRD (BSI) kommer med denna till 2019 uppdaterade formulering norwichterriern fortsätta listas:

**”I rasen förekommer riskområden som är förknippade med tendens till dvärgväxt, liksom onormala förhållande i svalg/hals som kan orsaka ansträngd och ljudlig andning**

**1. Huvud: Äppelskalle, utstående ögon och tendens till uppnäsa, vilket kan orsaka ögonproblem och andningsproblem. Ansträngd ljudlig andning med uttalade snarkningsljud. Se Appendix 2 och Appendix 3**

**2. Rörelser: Överdrivet kort hals och extremt kort kropp som påverkar rörelserna negativt.**

**Leta efter korrekt huvudtyp och kropp, men också sunda fria rörelser och sund andning**

**Som bilaga finns ”Sammanställning av SRD-protokoll för 2017, 2018 och 2019.”**

### NTUAS

Norwich Terrier Upper Airway Syndrome, (övre luftvägssyndrom hos norwichterrier)

Sedan 80-talet har ökade andningsljud och ansträngd andning på grund av halsproblem/trångt svalg funnits i rasen.

I en avhandling från 2009, gjord vid veterinärfakulteten på universitetet i Bern, Schweiz,

där 116 norwichterriers sövdes och bedömdes i sina svalg har de problemen fått en internationell benämning såsom "Norwich Terrier Upper Airway Syndrome" NTUAS.

## Ögonlysning

SvNTK började år 2000 ha en rekommendation att ögonlysa avelsdjuren då det hade dykt upp enstaka fall med katarakt.

Sedan 2008 är totalt 87 hundar ögonlysta. Av dessa har två har fått anmärkning; en katarakt och en entropion.

Baserat på de få fall som förelegat dessa 10 år tar SvNTK bort rekommendationen att ögonlysa.

## Mål

Att minska antalet hundar i rasen med trånga svalg och besvärade/ökade andningsljud.

Vikten av att uppmärksamma luftvägsproblem skall tas på största allvar.

## Strategi

Aktivt informera om NTUAS i SvNTK:s publikationer.

Informera om NTUAS på uppfödarmöten så att uppfödarna får möjlighet att välja bort avel på gravt drabbade eller undvika kombinationer mellan affekterade individer.

Informera domare och veterinärer om NTUAS och att fortsatt ha med norwichterriern på SRD.

Informera uppfödare och ägare om vad som händer i andra länder avseende deras strategier och forskning kring NTUAS.

Klubben kommer att samarbeta med bland andra veterinär på SLU, Statens Lantbruksuniversitet, och med SKK, Svenska Kennelklubben, för att på sikt få mer information om hur svenska avelshundar ser ut i svalget och undersöka möjlighet att kunna få eventuella gentestningar eller laryngoskoperingar gjorda åt de uppfödare/ägare som så önskar.

Klubben planerar att i samarbete med veterinär på SLU ta fram en hälsoenkät som kommer att skickas ut till norwichterrierägare för att kartlägga hälsan hos våra hundar.

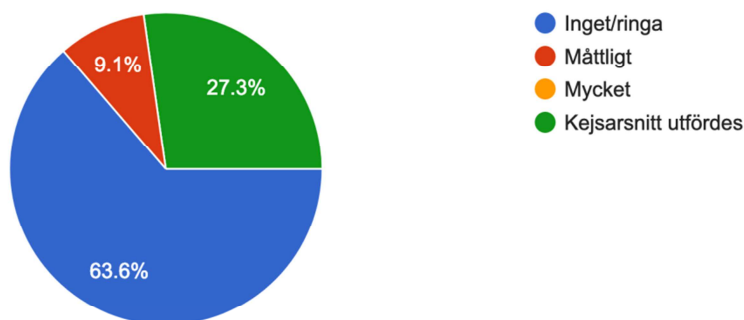
## Förekomst av reproduktionsproblem

Historiskt har det länge ansetts att det funnits en för stor andel tikar som haft svårt att föda fram alla eller vissa av sina valpar. Under 2016-2018 skickades därför ut en enkät till samtliga uppfödare som registrerat kull under dessa tre åren där frågor om hur valpningen gått:

Under perioden registrerades 46 kullar och det kom in enkätsvar för 33 av dessa kullar. (72 %) och resultatet på frågan "Hur mycket assistans behövde tiken vid valpningen" visas nedan;

## 6. Vid förlossningen - behövde någon assistera tiken?

33 responses



## Mål

Markerad minskning av andelen kejsarsnitt inom de närmaste 5 åren.

## Strategi

Genom att uppfödarna väljer självvalpande tikar och deras avkommor.

Arbeta för en öppenhet och diskussion kring problematiken i avelskommittén och mellan alla uppfödare, t.ex. vid diskussioner på uppfödarmöten.

## MENTALITET/FUNKTION

I enlighet med rasstandardens uttryckliga "inte grälsjuk" anses norwichterriern vara känd för att vara glad och orädd med ett trevligt och till det mesta positivt sinnelag. Antalet hundar som ännu har fallenhet för jakt på gnagare är svårt att utvärdera, men glädjen över att bli aktiverad har de senaste åren gett ett ökat antal individer inom hundsporter som viltspår, rallylydnad, nosework och agility.

BPH (Beteende – och Personlighetsbeskrivning Hund) har hittills genomförts av 46 stycken och med så litet material går det inte att skapa en rastypisk profil.



BPH - sammanställning per år	2011	2012	2013	2014	2015	2016	2017	2018	2019	2020	Totalt för 2011-2020
Antal födda	72	81	47	69	65	46	41	56	43	33	553
Antal starter BPH	4	3	5	3	13	7	5	7			47
varav genomförda BPH	4	3	5	3	13	7	4	7			46
Med skott	4	3	4	3	8	7	4	7			40
varav - hanar	1	0	2	2	3	2	2	5			17
varav - tikar	3	3	2	1	5	5	2	2			23
Utan skott	0	0	1	0	5	0	0	0			6
varav - hanar	0	0	1	0	3	0	0	0			4
varav - tikar	0	0	0	0	2	0	0	0			2
Ägaren avstår skott	0	0	1	0	2	0	0	0			3
Beskrivaren avbryter	0	0	0	0	0	0	1	0			1
Ägaren avbryter	0	0	0	0	0	0	0	0			0
Oacceptabelt beteende	0	0	0	0	0	0	0	0			0
Fördjupad genomgång	0	0	0	0	0	0	1	0			1

## Mål

Att behålla det rastypiskt kavata och vänliga sinnelaget.

Att minst 10 hundar per år ska genomföra BPH-beskrivningen.

## Strategi

SvNTK kommer, bland annat genom avelskommitténs rådgivning, att poängtera att ärftligheten är hög för många mentala egenskaper.

Genom rekommendation att uppfödare undviker användning av aggressiva eller rädda hundar i avel och genom uppmuntrande till att fler, särskilt avelsdjur, genomför BPH genom att till exempel ha kampanjer och anordnandet av särskilda BPH-dagar för just norwich.

SvNTK utdelar bidrag till dem som genomfört BPH.

Genom reducerad avgift/gåvomedlemskap till nya valpägare får de tillgång till klubbens rådgivning och blir kunnigare om rasen.

Genom klubbens utdelande av särskilda rosetter för goda prestationer inom olika hundsporter uppmuntras aktivt hundäggande, där ofta stabil mentalitet och en livlig robust konstitution är en förutsättning.

## EXTERIÖR

En stor del av svenska uppfödare och även en del enskilda hundägare visar regelbundet sina hundar på utställning. Förutom rasstandarden finns det markerat särskilt i SRD att inte premiera:

”Överdrivet kort hals och extremt kort kropp som påverkar rörelserna negativt”.

Där står även att domaren ska:

”Leta efter korrekt huvudtyp och kropp, men också sunda, fria rörelser och sund andning”.

### Mål

Norwichterriern skall uppfylla standardens krav på rastyp och helhetsintryck med en funktionell exteriör utan extrema ytterligheter som till exempel förkortade kroppar, för låga ben och för kort hals.

### Strategi

Sunda rörelser och fri andning ska uppmärksammas och prioriteras i alla sammanhang.

För att öka kunskapsnivån och uppmuntra fler hundägare att vilja ställa ut kommer SvNTK:

- ordna trimkurser ledda av kunniga om rasens exteriör och anatomi.
- hålla regelbundna uppfödarmöten öppna för alla intresserade.
- uppmuntra till positiv god ton i sociala medier och runt utställningsringen.
- tillhandahålla till försäljning ett av rasspecialist utgivet raskompendium med illustrativa fotografier.
- till rasklubbsutställningen främst inbjuda rasspecialister att döma.
- publicera rasstandarden minst en gång om året och se till att den alltid ligger tillgänglig på hemsidan.

## Slutord och förankring

Det senaste officiella RAS var från 2006. Ny revidering är under arbete.

Efter genomgång av en del förslag om ändringar från SvTeK så tillsattes 2015 på initiativ av SvNTK:s styrelse en avelskommitté i syfte att bland annat arbeta med revideringarna av RAS i framtiden. Avelskommitténs arbete under 2016-2019, med bland annat ett utskick av en så kallad fertilitets-enkät under samma period utmynnade i ett första förslag till revidering vilket lades ut för kommentarer på klubbens hemsida i juli 2018 samt presenterades på uppfödarmötet i Tånga Hed.

Sedan dess har RAS finslipats ytterligare.

Det skickas till uppfödarna och läggs ut på hemsidan under en månad för att medlemmarna ska kunna komma med synpunkter. Därefter slutredigering och styrelsebeslut, varefter dokumentet sänds till SvTeK för vidarebefordran till SKK för slutlig granskning med uttalande och fastställande.

## Källförteckning:

Norwichterrierns rasstandard

SKK:s avelsdata

Tidigare officiellt RAS (2006)

Särskilda Rasspecifika Domarhänvisningar (SRD) SKK

Enkäter avseende parning och valpning från 2002 och 2018

"The Norwich Terrier", författare: Marjorie Bunting med tillägg av Renée Sporre-Willes.

Das Obere Luftweg-Syndrom beim Norwich Terrier

(Inaugural-dissertation, Veterinärfakulteten, Universitetet i Bern, CH-2009)

Svenska Norwichterrierklubbens publikation "Norwichterrierposten" samt dess årsböcker.

## BILAGOR

Bilaga 1: Sammanställning SRD-rapporter 2017, 2018 och 2019

Bilaga 2: SKK-utlåtande över RAS 2006

# BILAGA 1

## Sammanställning över SRD-rapporter 2017, 2018 och 2019 (2018 inom parentes)

Totalt antal hundar: 241 (207) 213

Antal utställningstillfällen: 39 (35) 37

Antal domare: 36 olika domare (33) 37

1-3 st på 13 utst. (15) 18

4-5 st på 6 utst. (6) 12

6-10 st på 12 utst. (7) 12

>10 st på 6 utst. (7) 4

### Bör norwichterrier vara med i SRD?

Ja-19 st (19) 14

Nej 8 st (9) 11

Blankt- 3 st (2) 0

Kan ej för närvarande ta ställning – 7 st (3) 14

Ej ifylld 2 st (0)

*Kommentarer:*

*"Det kan vara av värde med tanke på att andningsproblem kan förekomma"*

*"Dömer inte så mycket"*

*"Men bara för andningsbesvär"*

*"I have not experienced the problems in other countries i have judged the breed"*

*"I recently see no problems with dwarfism at shows in this breed"*

*"Kan knappast "skryta" med bred o långvarig erfarenhet av att döma rasen men har ändå intryck av att det finns problem med andning och överkompakta individer"*

### Noterat något som finns i SRD för norwichterrier?

Nej- 33 (33) 22

Ja- 10 (2) 5

*Kommentarer:*

*"Endast lite tendens på en enskild hund"*

*"Har tidigare dömt hundar med saker som är upptagna i SRD "*

*"Just a very few"*

*"All were of good health with no issues showing"*

*"En hund rullade lite och hade hörbar andning vilket dock inte tycktes påverka hunden"*

*"En andades andningen häftigt"*

*"Hanhundar med långa kroppar och tunna skallar"*

*"För få deltagande hundar för att kunna bedömas"*

### **Noterat "utmärkt" inom riskområdet: 20 st**

*Kommentarer:*

*"Den enda som var där var en sund och välbyggd hund"*

*"Dömer dem inte så ofta, men har hittills inte träffat på någon mer SRD- problem"*

*"Alla hade fullt tandsett och stora tänder"*

*"Alla sunda"*

*"Excellent rörelse"*

*"De flesta helt utm. när det gällde sundhet"*

*"En pigg och glad liten hund"*

*"Inga hundar med andningsbesvär eller andra märkvärdigheter"*

*"Två fina tikar"*

*"Mentioned in critics"*

*" Especially the male was of exc. size and type, showing no signs of dwarfism"*

*"All very good in areas of risk"*

*"Bra andning- tandstatus o sunda rörelser"*

*"Hög kvalité idag. Inga problem"*

*"Alla var inom normen"*

*"Hittade inga av de angivna problemen"*

*"All sounds well"*

*"Sunda hundar"*

## **BILAGA 2:**

### **Kommentar angående tidigare ras/slutord:**

Utlåtande över RAS för norwichterrier

Undertecknad har på SKK/AKs uppdrag granskat Svenska Terrierklubben och Svenska Norwichterrier Klubbens avelspolicy och avelsstrategi för norwichterrier.

Strategin är synnerligen väl genomarbetad och korrekt förankrad i såväl ras som specialklubb. Den är tydligt uppställd och pedagogiskt formulerad och lätt att förstå. Speciellt bra för nya uppfödare. Lycka till med det fortsatta arbetet med RAS.

Rinkeby 06-10-30

Britt-Marie Dornell