



RASSPECIFIK AVELSSTRATEGI FÖR NORWICHTERRIER

INNEHÅLLSFÖRTECKNING

RAS – RASSPECIFIK AVELSSTRATEGI

uppdrag enligt direktiv	1
genomförande	1-2
målgrupp	2

AVELSPOLICY

Historik	3-4
Nutid	5
Övergripande mål	5

AVELSSTRATEGI

Genetisk variation	6-10
<i>dåtid - nutid</i>	<i>7-9</i>
<i>handlingsplan</i>	<i>9-10</i>
<i>målsättning</i>	<i>10</i>
Exteriör och mentalitet	10-12
<i>helhetsintryck och mentalitet</i>	<i>10</i>
<i>exteriör - utställning</i>	<i>10-11</i>
<i>handlingsplan</i>	<i>11</i>
<i>målsättning</i>	<i>12</i>
Fertilitet	12-14
<i>dräktighet</i>	<i>12</i>
<i>komplikationer och annat i samband med dräktighet och valpning</i>	<i>12-13</i>
<i>handlingsplan</i>	<i>13-14</i>
<i>målsättning</i>	<i>14</i>
Hälsa	14-17
<i>handlingsplan</i>	<i>16-17</i>
<i>målsättning</i>	<i>17</i>
Referenslista	18
Bilaga 1 - Utdrag ur SKK:s stadgar	19
Bilaga 2 - Avelspolicy för Svenska Kennelklubben	20-21
Bilaga 3 - Standard för norwichterrier	22-25



RAS – RASSPECIFIK AVELSSTRATEGI

UPPDRAG ENLIGT DIREKTIV

Svenska Kennelklubbens Kennelfullmäktige beslutade år 2001 att en rasspecifik avelsstrategi skall finnas för varje enskild hundras. Specialklubbarna, i vårt fall Svenska Terrierklubben, fick i uppdrag att utforma dessa strategier, men efter delegering skötte de flesta rasklubbarna det praktiska arbetet. Samordningsansvaret låg emellertid kvar på specialklubbarna, som har haft till uppgift att vägleda rasklubbarna samt att samla in förslagen innan dessa har vidarebefordrats till Svenska Kennelklubbens Avelskommitté (SKK/AK) för fastställande.

SKK har i sin information om RAS redogjort för att hundens hälsa och välbefinnande skall ha högsta prioritet. Hundar/hundavel har hamnat i fokus och Europarådet presenterade år 1987 en konvention som behandlar hållandet av sällskapsdjur och uppfödning av desamma. I Sverige har vi vår djurskyddslag och djurskyddsförordning som ser till våra husdjurs bästa.

SKK har i sina anvisningar angett att RAS skall innehålla rasens historia och dess utveckling, beskrivning av dagsläget samt slutsatser, målinriktningar och prioriteringar för framtiden. Vidare har direktiven varit att rasklubbarna bör ta hänsyn till exempelvis hälsa, funktion, mentalitet, genetisk variation och exteriör. Avslutningsvis bör dessutom avelsstrategin ange mätbara mål och en fastställd tidsplan för genomförandet. Förarbete, utformning, förankring och fastställande av RAS har således varit viktiga delmål/mål för att framtida avelsarbete med norwichterrier skall kunna fortsätta i önskad riktning.

GENOMFÖRANDE

Svenska Norwichterrierklubben har genom bland annat litteratur, SKK:s webbsida, hälsoenkäter, kritiklappar, uppfödarmöten, inkomna synpunkter från medlemmar/uppfödare och kontakt med engelska ”The Norwich Terrier Club” fått fram underlag för sin rasspecifika avelsstrategi.

Grundförslaget till RAS lades ut på klubbens hemsida under 2003 och har sedan dess varit tillgängligt för medlemmarna. Grunden diskuterades på ett

uppfödarmöte i Jönköping 18-19/10 2003 och det fortsatta arbetet pågick sedan kontinuerligt fram till hösten 2005. Det slutgiltiga förslaget lades då ut på hemsidan samt diskuterades och förankrades på ett uppfödarmöte i Degeberga 22-23/10 2005.

Utvärdering av RAS för perioden 2006-2011 bör göras under 2012.

MÅLGRUPP

Svenska Norwichterrierklubbens RAS riktar sig till befintliga och presumtiva norwichterrierägare som är intresserade av rasen. Innehållet är på vissa ställen formulerat på sådant sätt att förhoppningsvis alla - oavsett förkunskaper - skall kunna förstå tanken med rasklubbens avelspolicy och avelsstrategi. Detta är ett viktigt led då framtida uppfödare skall uppmuntras, stöttas och motiveras att fortsätta förvaltningen av rasen.



AVELSPOLICY

HISTORIK

Norwichterriern verkar ha tillkommit genom en ren slump. Dess ursprung går inte att kartlägga helt, då det förmodligen aldrig fanns planer på att avla fram en ny ras. I slutet av 1800-talet omnämndes för första gången ”Thrupmington Terriers”, hundar som tros ha varit en blandning av små irländska terrier och stora yorkshireterrier. Thrupmington Terriers i kombination med en mängd andra terrierras/blandraser anses ligga bakom de norwichterrier som vi har idag.

Under första världskriget (1914-1918) var det inte alltid så lätt att bedriva hundavel i Europa. Norwichuppfödare i England förskonades heller inte från detta problem och tvingades ibland att hålla liv i sina linjer genom att i huvudsak korsa in andra terrierras. Andra nödgades göra samma sak efter kriget, då de försökte återskapa det material som de hade haft före krigsutbrottet. Bedlingtonterriern användes exempelvis för att ge drive i steget, medan staffordshire bull terriern i sin tur togs in för att rätta till den otypiska pälsen som den förstnämnda hade bidragit med. För att upprätthålla/återskapa rastypen samt för att bibehålla/förbättra deltaljer anses det att följande raser eller blandraser av dessa har korsats in någon gång: glen of imaal terrier, dandie dinmont terrier, foxterrier, bedlingtonterrier, aberdeenterrier (föregångaren till skotsk terrier), staffordshire bullterrier, cairnterrier, lucas terrier (sealyhamkorsning), borderterrier, lakelandterrier samt även strävhaarig tax. Det är inte omöjligt att det från begynnelsen kan finnas ytterligare raskombinationer, då man inte med säkerhet har kunnat utröna de första hundarnas ursprung.

Norwichterriern har sina rötter i East Anglia, ett område i östra delen av England. Staden Norwich, belägen i landskapet Norfolk, samt universitetsstaden Cambridge är betydelsefulla platser som nämns i rasens historia. I East Anglia regionen var kringvandrande råttfångare en vanlig syn i början av 1900-talet. Råttpopulationen var ett stort problem för alla, så råttfångarna hyrde helt enkelt ut sina tjänster till folk från lägsta till högsta samhällsklass. Till sin hjälp hade de små, ofta röda terrier som effektivt minimerade antalet råttor i bland annat bostäder och spannmålslager. Studenterna i Cambridge attraherades av de små, pigga terrierna och höll dessa som kombinerade sällskapshundar och råttbekämpare i sina studentlyor.

Trakten kring Cambridge var - och är fortfarande - en knutpunkt för hästavel. Hästhandlare/hästränare höll sig ofta med små terrier som både var charmiga och trevliga. När hästfolk från när och fjärran besökte området, träffade de således även på den lilla, glada terriern som snabbt gjorde stor succé. En hästränare vid namn Frank "Roughrider" Jones blev allmänt omtalad som förmedlare av denna hundtyp. Han födde själv upp vad som hanns med, men för att kunna möta efterfrågan skaffade Roughrider Jones raskt fram små röda eller svart/röda terrier som distribuerades till hugade spekulanter. Fader till flertalet av dessa valpar var Rags, en terrier som anses vara hörnpelare i rasens historia. Denna hanhund nedärvde alltid sin egen röda färg oavsett vilken pälsfärg avelstiken hade. Hundarna hade stor genomslagskraft och flera av dem såldes till USA där de benämndes "Jones Terriers". När Roughrider Jones fick frågan om vad han själv kallade dem, svarade han en gång impulsivt "norwichterrier" och det har de hetat sedan dess.

Norwichterriern fick sitt erkännande år 1932, då den engelska kennelklubben godkände den som ras. På den tiden hade rasen två olika öronvarianter, upprättstående eller hängande. Uppfödarna avstod dock ofta från att korsa de olika varianterna med varandra, då en sådan kombination ofta gav öronmodeller någonstans mittemellan. År 1964 separerades de två varianterna och de med hängande öron blev godkända som egen ras under namnet norfolkterrier.

Norwichterriern introducerades i Sverige år 1965, då framlidna Edit Borre (kennel Eborres) och Siv Jernhake (kennel Vendetta) importerade avelshundar från kennel Whinlatter och kennel Jericho, båda med säte i England. En handfull uppfödare startade med material från dem, medan andra etablerade egna kontakter med kennlar i rasens hemland. Under 70-talet var det främst tre svenska kennlar som importerade hundar från England; Pantzarkraft (främst från Culswood & Thrumpton), Cobby's (främst från Ragus & Waleric, senare även från Redash & Elve) och Airescot (främst från Jericho & Thrumpton).

De senaste 20 åren (1985-2005) har omkring 25 st uppfödare förvalt rasen. Under samma tidsperiod har antalet födda valpar legat på mellan 80-100 st/år, med undantag för ett år då det registrerades hela 149 norwichterrier.

NUTID

Norwichterriern hålls idag uteslutande som sällskapshund, även om det fortfarande finns en och annan individ som har naturlig fallenhet för jakt på gnagare. Norwichterriern tycker att det är roligt att bli aktiverad och är numera representerad på bland annat agilitybanor runt om i landet. Den är läraktig på sina egna villkor och följer på sitt charmfulla sätt inte alltid ägarens kommandon. Den människoälskande norwichterriern är i många fall fullt nöjd med att göra något tillsammans med sina ägare, en nog så viktig bit för att göra sin hund lycklig. Rasen är fortfarande relativt ung och i kombination med dess brokiga bakgrund, kan det än idag dyka upp lite olika hundtyper som påminner om det inkorsade materialet.

ÖVERGRIPANDE MÅL

I enlighet med SKK:s regelverk har Svenska Norwichterrierklubben som övergripande mål att väcka intresse för och främja avel av mentalt och fysiskt sunda, exteriört fullgoda och rastypiska hundar. Vår ras utveckling grundas på uppfödarnas val av avelsdjur, där ärftlig variation är en förutsättning för rasens möjlighet att fortleva. Aveln skall vara målinriktad, långsiktig och hållbar. Med hållbar menas att den inte leder till brister avseende hälsa, mentalitet eller funktion och ej heller tömmer rasen på genetisk variation.

Målsättningen för hundavel regleras i både SKK:s Målparagraf samt i Avelspolicyn, se bilaga 1 och 2. Svenska Norwichterrierklubben ansvarar i samarbete med SKK och Svenska Terrierklubben för rasens utveckling i Sverige. Avel och uppfödning skall ske i överensstämmelse med gällande djurskyddslagstiftning och SKK:s grundregler. För en fortsatt positiv utveckling har Svenska Norwichterrierklubben dessutom utarbetat följande prioriterade riktlinjer som stöd för avelsarbetet med norwichterrier:

- ökad genetisk variation och bibehållen/minskad inavelsgrad
- bibehålla den rastypiska mentaliteten
- en god hälsa som möjliggör ett långt liv utan hälsostörningar
- funktionell exteriör; motverka exteriöra ytterligheter genom att till avel välja individer vilka har en god överensstämmelse med rasens standard
- öka fertiliteten samt öka rasens förmåga att föda naturligt och bibehålla rasens goda förmåga att ta hand om sina valpar
- minska dödligheten bland nyfödda valpar
- öka antalet valpregistreringar/år



AVELSSTRATEGI

Avelspolicyn anger våra mål medan avelsstrategin beskriver hur vi ska nå dem.

GENETISK VARIATION

Alla hundar har 78 kromosomer, precis som sin förfader vargen. Hunden är en diploid organism vilket betyder att de 78 kromosomerna förekommer i 39 homologa par, där en kopia av kromosom 1, 2, 3.....39 har ärvts från individens mamma och en kopia av kromosom 1, 2, 3.....39 från dess pappa. Följaktligen har en individ två kopior av varje gen eftersom varje kromosom finns i två kopior.

En gen består av en rad nukleinsyror som översätts av cellens maskineri till proteiner som har olika funktioner i kroppen, till exempel som strukturella element eller enzymer. En gen som kodar för ett visst protein kan innehålla variationer i nukleinsyrasekvensen som ger upphov till ett något förändrat protein. De olika varianterna av en gen kallas alleler och de kan föra olika för- eller nackdelar med sig. En individ som har två kopior av samma allel är *homozygot* för den genen, har man två olika alleler är man *heterozygot* för den genen. En individ kan vara homozygot för vissa gener och heterozygot för andra.

Individer som är släkt med varandra bär på alleler som de har ärvt från samma förfäder och ju närmare släkt de är desto fler alleler har de gemensamt för olika gener. *Släktskapsgraden* mellan två individer är sannolikheten att de båda bär på identiska kopior av en gen som härstammar från en gemensamma förfader, till exempel är den teoretiska släktskapsgraden mellan syskon 0,5 (det vill säga 50%).

Inavel är ett relativt mått som används vid kombinationer som har en högre släktskapsgrad än genomsnittet i populationen. Anledningen till att man vill undvika för nära släktskap mellan två individer som ska korsas är att sannolikheten för homozygoti ökar. Många defekter har en *recessiv* nedärvning vilket betyder att de kommer till uttryck vid homozygoti. Om inavel, eller avel med ett begränsat antal individer, sker kommer den genetiska variation i populationen att minska samt även möjligheten till förändring genom riktad avel. *Inavelskoefficienten* (även kallad inavelsgraden) är sannolikheten att en

individ är homozygot genom nedärvning, det vill säga att den bär två identiska alleler som härstammar från en förfader via sina båda föräldrar. Inavelskoefficienten hos en avkomma är hälften av dess föräldrars släktskapsgrad.

Inavelsgraden räknas oftast på fem generationer och man startar med en inavelsgrad på noll vid första generationen trots att dessa hundar har gemensamma förfäder. Följaktligen anger den beräknade inavelsgraden egentligen **ökningen** av inavelsgraden från första till femte generationen. När man har en sluten population, som en hundras, kommer inavelsgraden att öka för varje generation samtidigt som den genetiska variationen minskar. Ökningen av inavelsgraden sker snabbare i små populationer och läggs till den existerande inavelsgraden, men det finns faktorer som motverkar ökningen: till exempel selektion - både naturlig och genom val av avelsdjur - parning med mindre besläktade individer från subpopulationer och mutationer (om än i mycket långsam takt). Det rekommenderade riktvärdet för inavelsökningen är 2,5 %, vilket motsvarar en *effektiv populationsstorlek* på 100 individer.

Effektiv populationsstorlek förkortas N_e och är ett mått på risken att förlora genetisk information. Ett lågt värde på N_e gör att slumpartade händelser (kallas med ett finare uttryck för genetisk drift) kan ha drastiska, negativa effekter på den genetiska variationen. N_e beror på antalet hanhundar och tikar i populationen som går i avel men påverkas av olika faktorer. Olika antal hanar och tikar sänker N_e , överlappande generationer, fluktueringar i populationsstorlek och variation i antalet avkommor från hanar och tikar påverkar också N_e .

En population som har en hög genetisk variation har större möjlighet att klara av förändringar i den miljö den lever. En hög genetisk variation ger teoretiskt sett fler heterozygoter vilket gör att defekter, som oftast har en recessiv nedärvning, inte kommer till uttryck. Sammanfattningsvis kan man säga att genetisk variation är nödvändig för att rasen skall kunna motstå sjukdomar och leva upp till de krav som ställs idag och som kan komma att ställas i framtiden.

DÅTID - NUTID

Inavelsökningen för norwichterrier födda mellan 1979 och 2004 har varierat mellan strax över 9 % och strax under 2 % (fig. 1). Inavelsökningen har minskat stadigt från 4,04 % år 2000 till 1,97 % år 2004.

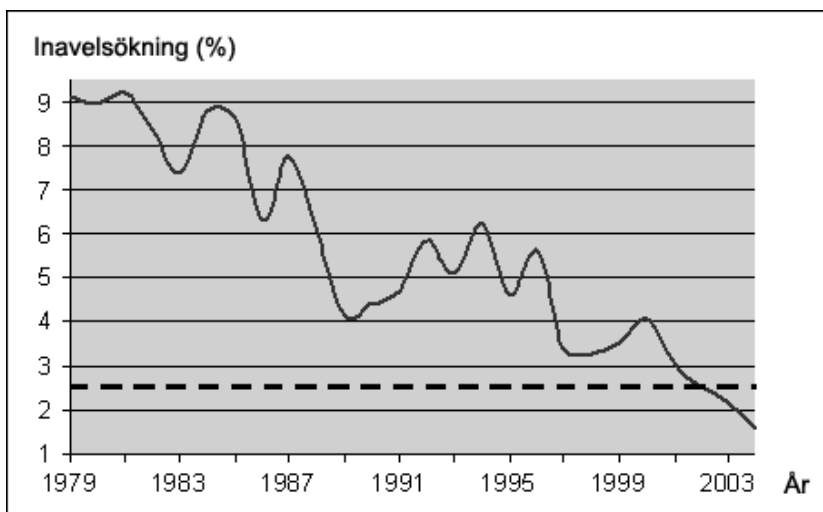


Fig.1 Inavelsökning för svenskfödda norwichterrier födda 1979-2004 baserat på födelseår och fem generationer. Den streckade linjen motsvarar 2,5 %, vilket är det rekommenderade riktvärde.

Våra hanhundar är mestadels duktiga på att para och insemination är sällsynt. Mellan år 1979 och 2004 har 195 olika hanhundar lämnat registrerad avkomma i Sverige. Antalet hanhundar som har använts varje år har varierat mellan 10-24 och antalet hanhundar som använts för första gången mellan 1-14 (fig. 2).

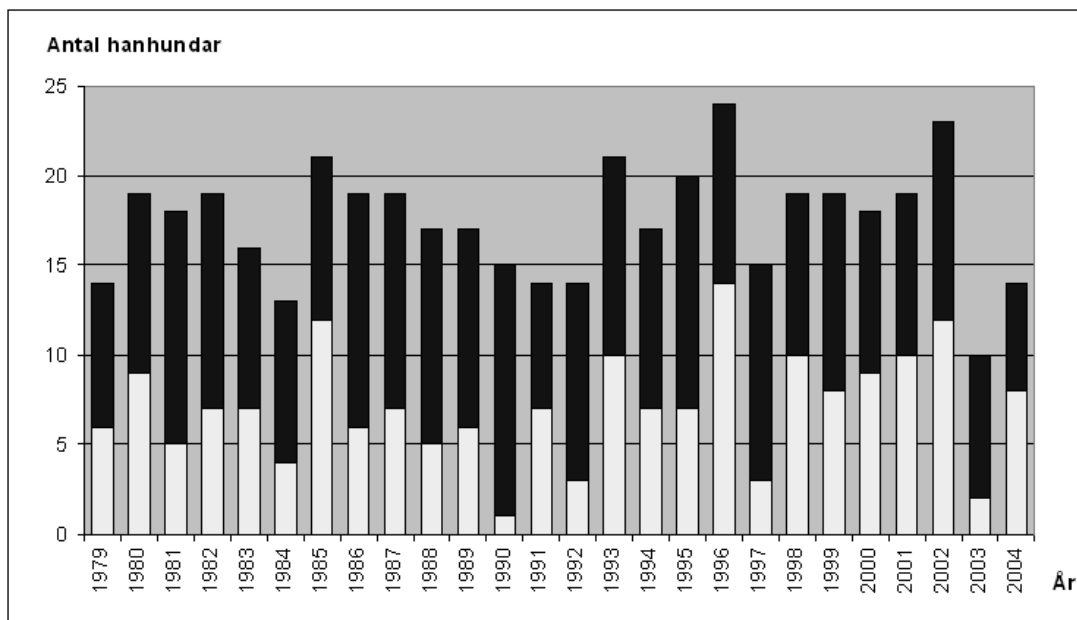


Fig. 2 Antal norwichterrierhanhundar som använts i avel i Sverige 1984-2004. En stapels totala höjd motsvarar antalet använda hanhundar för det aktuella året, medan den ljusa delen motsvarar antalet hanhundar som använts för första gången.

Enligt Per-Erik Sundgren, Genetica AB, kan man vid avel tillämpa en grov tumregel som säger att en hund inte bör vara förälder till mer än 5% av den summa registrerade valpar som föds i en generation (=5 år). En norwichterrier bör således inte ha mer än cirka 20 registrerade valpar i Sverige, beräknat på 80 registreringar per år, och antalet barnbarn bör inte överstiga det dubbla. Av de 195 hanhundarna har 43 fler än 20 registrerade avkommor i Sverige, men det är bara 22 av dessa som har fler än 40 barnbarn. Ytterligare 13 hanhundar har fler än 40 barnbarn men har färre än 20 avkommor. Detta visar att man inte bara ska titta på antalet avkommor en hanhund lämnar, utan även måste ta hänsyn till de så kallade farfarskurvorna.

Genom åren har det förekommit matadoravel på ett fåtal avelshanar, men tack vare de öppna gränser som Sverige har idag har nya blodslinjer förts in via hundar från bland annat England, Finland, Kanada, Spanien och USA. Etablerade kontakter med uppfödare utomlands upprätthålls för import av ytterligare avelsdjur.

Upprepade beräkningar av tillgänglig och utnyttjad avelsbas har gjorts med hjälp av LatHunden. Värdet för tillgänglig avelsbas varierar kraftigt men är alltid lägre än värde för den utnyttjade avelsbasen. Enligt Per-Erik Sundgren är detta en effekt av programmets sätt att göra beräkningarna, få avelsdjur och en rätt stor andel importer.

HANDLINGSPLAN

Innebörden i SKK:s avelspolicy är bland annat att man för bibehållen/minskad inavelsgrad tillser att enskilda individer eller grupper av närbesläktade individer inte blir överutnyttjade i aveln. Svenska Norwichterrierklubben rekommenderar att släktskapsparningar med en inavelsgrad på 6,25%, vilket motsvarar kusinparning, eller högre ej bör göras.

En norwichterrier bör inte ha mer än cirka 20 registrerade valpar i Sverige, beräknat på 80 registreringar per år. Man får dock se dessa beräkningar som vägledande rekommendationer, då det är minst lika viktigt att ta hänsyn till ”farfarskurvorna” i rasen. En norwichterrier bör inte ha fler barnbarn än det dubbla rekommenderade antalet avkommor, vilket i nuläget ger ett värde på cirka 40 barnbarn.

Ökat antal avelsdjur samt import av nya blodslinjer gynnar också den genetiska variationen. Genom klubbtidningen och hemsidan kommer Svenska Norwichterrierklubben att uppmana sina medlemmar att aktivt hjälpa till med marknadsföring av rasen. Viktiga målgrupper är etablerade uppfödare av andra

raser samt befintliga norwichterrierägare som kan tänkas vara intresserade av uppfödning. Svenska Norwichterrierklubben kommer i samarbete med klubbens etablerade uppfödare att verka för att intresserade får kunskap, stöd och uppmuntran i sin uppfödargärning. Det kommer även fortsättningsvis att anordnas uppfödarträffar regelbundet där samtliga med avelsintresse kan delta i diskussionerna. Föreläsare med specialistkunskaper kommer att inbjudas i syfte att vidga kunskaper i aktuella ämnen.

MÅLSÄTTNING

Verka för att så många individer som möjligt används i avel och begränsa överanvändande av enskilda individer för att på så sätt öka rasens effektiva populationsstorlek. Ett led i denna målsättning är att klubben ska verka för att antalet uppfödare ökar.

EXTERIÖR OCH MENTALITET

För detaljerad beskrivning av norwichterrierns exteriör och mentalitet, se rasstandarden (bilaga 3).

HELHETSINTRYCK OCH MENTALITET

Norwichterriern är en av de minsta terrierraserna. Enligt rasstandarden skall den vara en liten, lågbent hund med kompakt, stark kropp, god benstomme och substans. Hedervärda ärr från ärligt arbete ska inte räknas hunden till last. Rasen skall ha ett vänligt sinnelag, inte vara grälsjuk, samt vara synnerligen livlig med en robust konstruktion. Till temperamentet skall den vara glad och orädd. Norwichterriern har alltid varit känd för sitt trevliga och positiva sätt. Kvittens på rasens vänliga sinnelag sker ofta på exteriörutställningar, då flertalet domare särskilt kommenterar hundarnas positiva mentalitet i kritikens fritext.

EXTERIÖR - UTSTÄLLNING

Stickprovskontroll av utställda hundars kritiklappar visar att exteriördomarna oftast får ett väldigt positivt intryck av vår ras. Överlag bedöms hundarnas helhet vara av utmärkt eller mycket god typ.

Dåliga fronter och bakställ kritiserar dock ganska ofta av flera domare, varför vi bör vara uppmärksamma på detta. Norwichterriern är en relativt ung ras och i kombination med dess brokiga ursprung kan det emellanåt dyka upp olika exteriöra varianter. Domare påtalar från och till att ögonen kan vara lite ljusa, stora eller runda. Pinkiefärg med sämre pigmenterad nosspegel, avsaknad av incisiv, glad svans, lång rygg, för kort hals eller ej raka framben är andra detaljer som kommenteras då och då. Man måste dock känna till att vissa saker som kritiserar är fullt tillåtna enligt rasstandarderna, exempelvis pälsfärgen pinkie som faller under "alla nyanser av rött" och att antal tänder inte nämns under käkar/tänder. Med rasens historia i minne kan man anta att exempelvis lång rygg och inte helt raka framben kan härledas till taxen, kort hals till staffordshire bullterriern och att höga ben kan tillskrivas cairn-terriern.

Sämre rörelser har förekommit i rasen under några år, men genom målmedvetna val av avelsdjur har uppfödarna börjat komma tillrätta med detta. Flertalet av dagens norwichterriers rör sig med de fria, effektiva rörelser som rasstandarderna anger och detta noteras positivt av våra domare.

HANDLINGSPLAN

Rasens standard finns utlagd på klubbens hemsida och är ett stående inslag i årsböckerna. RAS kommer efter SKKs fastställande att läggas ut permanent på hemsidan, publiceras i klubbtidningen samt finnas tillgänglig hos styrelsen.

Svenska Norwichterrierklubben anordnar uppfödarmöten vartannat år, då uppfödare från hela Norden deltar och delar med sig av sina erfarenheter. Föreläsare med kunskaper i ämnen som berör avel bjuds in i syfte att höja kompetensen hos medlemmarna. Dessa möten är öppna för alla som är intresserade av avel, det vill säga uppfödare, hanhundsägare och andra medlemmar som vill delta.

Svenska Norwichterrierklubben kommer även fortsättningsvis att verka för att intressanta och viktiga ämnen diskuteras på dessa möten samt se till att viktig information når ut till samtliga medlemmar via klubbtidningen och hemsidan. RAS kommer fortsättningsvis att diskuteras och följas upp vid gemensamma träffar, då innehållet skall ses som ett levande dokument.

MÅLSÄTTNING

Uppfödare skall vara väl förtrogna med rasstandarderna och dess innebörd, särskilt värna om att bevara det rastypiska temperamentet samt vara väl förtrogna med innehållet i RAS.

FERTILITET

DRÄKTIGHET

Medelvärde för antal registrerade norwichterriervalpar per kull är 2,6 (SD=0,2) baserat på alla registreringar i Sverige 1984-2004. Visserligen registreras det ett antal kullar med en valp (motsvarande 12-36 % av alla kullar) men trots det är även medianvärdet 2,6.

KOMPLIKATIONER OCH ANNAT I SAMBAND MED DRÄKTIGHET OCH VALPNING

Uppfödare drabbas ibland av att tikar går tomma vilket kan ha olika förklaringar. Fel parningsdag och yttre påverkan i form av förgiftning/medicinering är bara ett par tänkbara orsaker. Genom forskning anser man att förekomsten av spontana aborter hos människa ligger omkring 30% och det är rimligt att tro att motsvarande siffra kan gälla för hundar. Under perioden 1999-2002 parades norwichterriertikar i Sverige sammanlagt 149 ggr. Efter dessa parningar föddes 111 kullar medan dräktighet uteblev i 38 fall. Detta motsvarar cirka 25% missade dräktigheter, en siffra som säkert till viss del kan förklaras med naturligt spontan abort. Faktum kvarstår dock att en del tikar har problem med att bli dräktiga och att de går tomma upprepade gånger. Problemet skall i dessa fall inte förringas utan utredning av orsak bör ske av veterinär.

Valpningskomplikationer i form av kejsarsnitt förekommer i var femte kull (20% under 1999-2002). Man kan se en viss tendens att problemen följer vissa tiklinjer. Enligt uppgift från rasens hemland England, kan vissa valpningskomplikationer härstamma från staffordshire bullterrier som finns bakom dagens norwichterrier.

Mellan 1999-2002 var 111 parade tikar dräktiga med sammanlagt 363 valpar, varav 272 blev registrerade. Av de totalt 91 döda/avlivade valparna angav

uppfödarna följande orsaker: 21 valpar dödfödda/dog i valpning, 54 dog under första levnadsveckan, 3 avlivade för gomsfalt, 4 avlivade för kontraktur (muskelförkortning), 3 avlivade för schistosomas (öppen buk) och 6 avlidna i herpes. Valpdödligheten hos norwichterrier i Sverige ligger således på 25%, en siffra som med rätt åtgärder bör gå att sänka.

Norwichterriertikar är utomordentligt duktiga mödrar och tar mycket väl hand om sina valpar.

Ibland kan det födas valpar som pälsmässigt påminner uppfödarna om att norwichterriern består av en mängd inkorsade hundraser. Dessa valpar är bedårande söta i sina mjuka, fluffiga pälsar men dessvärre överensstämmer inte detta med rasens standard. Pälsvården består i dessa fall av borstning och klippning, då de under inga omständigheter får trimmas. De fina, mjuka håren sitter fast och man vållar hunden stort lidande om man skulle ge sig på att rycka i en sådan päls.

HANDLINGSPLAN

Då frekvensen kejsarsnitt i rasen ligger på 20% bör uppfödarna använda självvalpande individer om inte särskilda skäl föreligger. Med särskilda skäl menas här komplikationer som inte har med tikens valpningsförmåga att göra. Tik som på grund av för stora valpar eller primär värksvaghet inte kan valpa naturligt bör inte användas vidare i avel. Med hjälp av denna åtgärd bör vi kunna sänka procenten kejsarsnitt från 20% till 17% fram till år 2011.

I Sverige börjar kunskapen om herpes att spridas. Hundpopulationen utomlands har länge ansetts ha ca 80% herpesbärare och det finns ingen anledning att tro annat än att svenska hundar också är bärare av detta virus.

Från att ha varit en förhållandevis okänd företeelse på hemmaplan talar svenska veterinärer idag om att motsvarande siffra hos svenska hundar ligger någonstans mellan 60-80%. Herpes kan vara en av många anledningar till små kullar, stora valpar, tomma tikar och valpdödlighet.

Svenska Norwichterrierklubben hade till sitt uppfödarmöte i oktober 2005 bjudit in leg vet Pia-Hélène Welander Carlsson samt Eva Thuresson, representant för läkemedelsbolaget Veter. Deltagarna fick en ingående information om valpdödlighet och dess olika orsaker samt vilka åtgärder som kan vidtas för att försöka komma åt problemet. Den del som berörde herpes röntte extra stor uppskattning, då många fördomar och missuppfattningar om viruset kunde avfärdas. Information lämnades även om det herpesvaccin som började

marknadsföras i Sverige hösten 2004. Uppfödare som drabbades av herpes för några år sedan berättade om hur de på medicinsk väg hade lyckats rädda sina smittade valpar kvar i livet.

Efter uppfödaremötet sammanställdes uppgifterna och lades ut på hemsidan samt publicerades i klubbtidningen för att alla som hade varit förhindrade att närvara snabbt skulle kunna ta del av den viktiga informationen. Med dessa nyvunna kunskaper hoppas vi att fertiliteten kan ökas i de fall detta behövs samt att antalet tomma tikar och döda valpar kan komma att minska.

MÅLSÄTTNING

Öka fertiliteten, öka rasens förmåga att föda naturligt samt bibehålla rasens goda förmåga att ta hand om sina valpar.

Arbeta för att minska dödligheten bland valpar från 25 % till 20 % fram till år 2011.

Arbeta för att minska antalet kejsarsnitt från 20% till 17% fram till år 2011.

HÄLSA

Norwichterriern är generellt sett en frisk och sund ras som saknar rasbundna sjukdomar. Rasen ingår inte i något hälsoprogram och de flesta försäkringsbolag har placerat rasen i den lägre hälften av skaderiskgrupperna. Rätt utfodring som inte ger övervikt, regelbundna motionsrundor samt även kontinuerlig pälsvård hjälper till att hålla hunden pigg och alert i många år. Norwichterriern uppnår oftast en aktningvärd ålder och det är inte ovanligt att hundarna blir 14-16 år gamla.

Svenska Norwichterrierklubben har med hjälp av sina uppfödare genomfört stora hälsoundersökningar år 1994, 1996 och 2002. Dessa omfattar totalt 2015 hundar och siffrorna visar mycket låga siffror för anomalier som är vanligt förekommande i alla raser. Urinsten, gomspalt och splay & swimmer ligger genomgående på 2,0-2,5 % och hjärtfel hos hundar som är yngre än 9 år samt kryptorschism ligger så lågt som på 1,0-1,3 %.

Efter hälsoundersökningen 1994 blev uppfödarna medvetna om att problem i andningsvägarna kan förekomma. Larynxkollaps, trakealkollaps, trakealstenos (ihopsjunket struphuvud/luftstrupe samt luftstrupsförträngning) och ”långt

gomsegel” diagnosticerades och uppfödarna lät under åren 1994-1996 undersöka ett stort antal hundar, äldre hundar inkluderade.

Initialt låg siffran på 3,6 % för att på grund av mängden undersökta hundar stiga till 5,1 % år 1996. Drabbade hundar togs ur avel och medvetenheten hos uppfödarna har gett resultat. År 2002 hade siffran åter sjunkit till 3,6% om man räknar på de nya fallen.

Kramper har alla uppfödare varit medvetna om sedan lång tid tillbaka. Den första hälsoenkäten gjordes via Norwichterrierposten år 1983 och då redovisades kramper som den numerärt största diagnosen, mer än dubbelt så stor i jämförelse med annat. Uppfödarnas öppenhet i kombination med att de drabbade hundarna togs ur avel samt ej heller dubblerades i stamtavlor gav resultat.

År 1994 rapporterade uppfödarna in 2,8% petit mal och ca 4% muskelkramper. En markant minskning har därefter skett och 2002 års hälsoenkät visar på sammanlagt 2,2% kramphundar. Merparten av de nya fallen är av den lindriga formen, s.k. muskelkramper.

Hösten 1997 diagnosticerades det första fallet av katarakt och försäkringsbolag har ersatt operation av sammanlagt tre hundar. I syfte att förhindra spridning har Svenska Norwichterrierklubben rekommenderat att avelsdjur ögonlyses efter 1 års ålder, att ögonlysningen sker före första parningen samt att ögonlysningsintyget (u.a.) inte är äldre än 3 år vid parningstillfället. Ansvar har vilat på hanhundsägaren att kontrollera att tikar som har kommit för parning har haft giltigt intyg.

Katarakt är en ögonsjukdom som kan uppträda i många olika varianter. Det krävs stor kunskap inom området och ögonspecialist Björn Ekestén, SLU, blev under år 2005 kontaktad i anledning av detta. Han åtog sig att utvärdera befintliga ögonlysningsintyg för att utröna hur vi i framtiden skall hantera situationen. På uppfödarmötet i oktober 2005 föredrogs ett yttrande från Ekestén där han anger att han har tittat på de ögonlysningsresultat som har registrerats hos SKK under de senaste dryga fem åren (2001-01-01 t.o.m. 2005-07-15). Viktigt att notera är att SKK under den här perioden har ändrat sin policy för raser som inte har bekämpningsprogram, vilket gör att det sannolikt kan finnas luckor i materialet under de första åren i perioden. Dock är Ekesténs tro att det i så fall rör sig om små luckor i det officiella materialet.

Sammanlagt har 86 av 811 norwichterriers (födda/registrerade under år 1996-2004) fått sina ögonlysningsresultat noterade hos SKK under de senaste fem åren. Samtliga hundar har varit under 7 år då de har blivit ögonlysta. Drygt 40 % har kontrollerats vid 1 års ålder, knappt 20 % vid 2 år, knappt 15 % vid 3 år, knappt 10 % vid 4 år för att sedan minska ytterligare fram till 6 års ålder.

Ekesten har i litteratur (Rubin, LF. Inherited eye diseases in purebred dogs. William & Wilkins, 1989) funnit att norwichterrier är en ras där det förekommer ärftliga former av katarakt (grå starr). Några djupare analyser av ärftlighet och arvsång för olika former har han dock inte funnit presenterade. Det är sedan tidigare känt att ett antal totala katarakter - grå starr som omfattar hela linsen - förekommit på norwichterriers i Sverige. Dessa katarakter har i regel orsakat påtagliga synproblem tidigt, ofta kring 1 års ålder eller till och med tidigare. Vidare har bakre polär katarakt förekommit, liksom främre Y-sömskatarakt. Den senare formen har setts hos äldre hundar och orsakar enligt Ekesten ingen uppenbar synnedsättning.

I SKKs material från de senaste, dryga fem åren finns inte någon norwichterrier med känd eller misstänkt ärftlig katarakt registrerad. Dock finns det 2 hundar med retinopati - ospecificerade, sjukliga förändringar i näthinnan - diagnostiserade under slutet av år 2004. Hundarna har varit medelålders (3,5-4,5 år) vid diagnos. Det har inte gått att avgöra om det rör sig om en ärftlig näthinnesjukdom eller ej, varför det har rekommenderats att hundarna skall följas upp efter ½-1 år.

Ekesten konstaterar i sin sammanfattning att undersökningsbenägenheten har varit relativt hög när det gäller att ögonlysa unga hundar. Han ser det som en fördel om fler äldre individer blir undersökta, så att uppfödare lättare får veta vad hundarna har med sig i sitt genetiska bagage. Ekesten råder rasklubben att inte ta bort rekommendationen om ögonlysning innan det två hundar som har retinopati har följts upp. Han anser att det enklaste sättet att vidmakthålla god ögonstatus är att fortsätta med ögonlysning, men poängterar samtidigt att alla ärftliga sjukdomar inte nödvändigtvis behöver innebära att drabbade hundar tas ur avel. Det är inte sagt att samma hänsyn måste tas till sjukdomar som dyker upp sent i livet. Livskvaliteten hinner inte påverkas på samma sätt som den görs vid ärftliga sjukdomar som drabbar unga hundar.

HANDLINGSPLAN

För att stävja problem med andning och kramper tas även fortsättningsvis diagnostiserade hundar ur avel och dubleras ej heller upp i kommande kombinationer. En större öppenhet mellan alla uppfödare, både erfarna och nya, krävs för att minimera risken för dubbling. Med dessa åtgärder hoppas vi att andelen nytillkomna drabbade hundar kommer att minska ytterligare.

Rekommendationen att ögonlysa de individer som tas i avel kommer att fortsätta att gälla. Ögonspecialist Björn Ekesten, SLU, kommer fortsättningsvis att

analysera framtida ögonlysningsintyg som eventuellt innehåller förändringar och därefter råda Svenska Norwichterrierklubben hur det bör hanteras.

Svenska Norwichterrierklubben kommer även fortsättningsvis att verka för rasens goda hälsa. Återkommande hälsoenkäter med tillhörande utvärdering är viktiga redskap för att bedöma hälsostatusen i rasen. Kontakt med SvTeK/SKK kommer att tas med önskemål om utformning av ett generellt, tydligt grundformulär baserat på hundars födelseår, som samtliga rasklubbar skall kunna använda sig av. Detta möjliggör statistiska analyser samt medger även direkta jämförelser av förändring i tid, både inom och utom den egna rasen.

MÅLSÄTTNING

Minska antalet hundar med problem i andningsvägarna från 3,6% till 3,3% fram till år 2011.

Minska antalet kramphundar från 2,2% till 1,9% fram till år 2011.

Tillse att antal hundar med ärftliga ögonsjukdomar inte ökar.

REFERENSLISTA

Enkäter utförda av Svenska Norwichterrierklubben avseende **hälsa** (1983, 1994, 1996 och 2002) samt **parning och valpning** (2002)

LatHunden (Genetica AB), programvara för avelsplanering

Litteratur

- Bunting, Marjorie (1997) *The Norwich Terrier*. Mälarebörsen, Bromma.
Lagerstedt, Anne-Sofie (2003) *Valpningsboken*, Sellin & Partner bok och idé AB, Sverige.
Malm, Sofia och Birgitta Danell (2004) Analys av avelsstruktur – inavelsgrad och effektiv populationsstorlek. *Hundsport Special* nr 4 2004, sid. 21-24.
Sporre-Willes, Renée (2003) *Norwich terrier*. Svenska Terrierklubbens Jubileumsskrift, *Terrierposten* nr 2-2003, sid. 261-267.
Svenska Norwichterrierklubbens Årsböcker 1984-2004.

Samtal med

- Ruth Corkhill (kennel Redash), President i engelska "The Norwich Terrier Club".
Lesley Crawley (kennel Ragus), Vice-President i engelska "The Norwich Terrier Club".

SKKs webbsidor (www.skk.se) juli-september 2005.

UTDRAG UR SKK:s STADGAR

Svenska Kennelklubben (SKK) är det centrala organet för länsklubbar, specialklubbar, ungdomsklubbar och anslutna rasklubbar. SKKs och klubbarnas verksamhet regleras av fastställda stadgar samt av SKK utfärdade bestämmelser och föreskrifter.

Stadgarnas första paragraf, som ligger till grund för hela SKKs verksamhet, är

§ 1 Mål

För SKK och medlemsorganisationerna gäller det gemensamma målet att kontinuerligt skapa goda förutsättningar för hunden, hundägaren och hundägandet

genom att

... främja och utveckla goda former av hundsport

... väcka intresse för och främja avel av mentalt och fysiskt sunda, bruksmässigt, jaktligt och exteriört fullgoda rasrena hundar

... informera och sprida kunskap om hundens beteenden, dess fostran, utbildning och vård

... bevaka och arbeta med frågor, som har ett allmänt intresse för hundägaren och hundägandet

... skapa och vidmakthålla goda relationer mellan omvärlden och hundägaren och hundägandet.

AVELSPOLICY FÖR SVENSKA KENNELKLUBBEN

Avel och uppfödning av rashundar är fundamentet i Svenska Kennelklubbens verksamhet. Redan i stadgarnas första paragraf, vilken anger målet för verksamheten, framgår betydelsen av aveln genom texten ”att väcka intresse för och främja avel av mentalt och fysiskt sunda, bruksmässigt, jaktligt och exteriört fullgoda rasrena hundar”.

Hundavel och därmed hundrasers utveckling grundas på uppfödarnas val av avelsdjur samt på den användning som dessa får. Ärftlig variation är en förutsättning för hundraser och deras möjlighet att anpassas till framtidens krav. Därför skall avel och utveckling av rashundar vara målinriktad, långsiktig och hållbar. Med hållbar menas att den inte leder till brister avseende hälsa, mentalitet eller funktion eller tömmer rasen på genetisk variation. Avel och uppfödning skall också ske i överensstämmelse med djurskyddslagstiftningen och Svenska Kennelklubbens grundregler. Svenska Kennelklubben ansvarar i samarbete med specialklubbarna för rasbildning, rasutveckling och rasvård.

Rasbildning innefattar

- Uppbyggnad av nya raser eller av nya populationer av raser som redan förekommer i andra länder.
- Återuppbyggnad av raser som på grund av liten numerär och hög släktskapsgrad är i behov av detta.

Rasutveckling skall präglas av en målinriktad och långsiktig anpassning av hunden till de krav som kan ställas på en exteriört och funktionellt bra hund med god hälsa.

Rasvård kan innefatta genetiska hälsoprogram avseende såväl fysisk som mental hälsa samt övergripande hälso- och avelsprogram på populationsnivå.

Kombinationer av dessa åtgärder kan förekomma i enskilda raser.

Svenska Kennelklubben skall medverka till utformningen av rasspecifika avelsstrategier samt:

- Prioritera avel för mentala egenskaper anpassade till rasernas funktion och samhällets krav.
- Prioritera avel som gynnar avkommans möjlighet till ett långt liv utan hälsostörningar.

- Prioritera exteriör avel som gynnar god funktion och förebygger förekomsten av icke önskvärda egenskaper hos avkomman.
- Prioritera avel av hundar med naturlig fortplantningsförmåga.
- Verka för en låg andel nära släktskapsparningar för att därmed minska inavelsökningen i hundraserna; medverka till att enskilda individer eller grupper av närbesläktade individer inte överutnyttjas i aveln.
- Verka för att minska antalet avelsrestriktioner, som inte är relaterade till hundrasernas sundhet men begränsar möjligheterna till ett effektivt utnyttjande av befintliga hundmaterial; vid behov ta bort avelshinder mellan rasvarianter/raser, vilka bygger på olikheter i enskilda genpar t ex färg, hårlag och storlek.

CS 6 september 2000

STANDARD FÖR NORWICHTERRIER (NORWICH TERRIER)

ORIGINALSTANDARD 1987-06-24 Grupp 3

FCI-STANDARD 1998-02-02; engelska FCI nr 72

SKKs STANDARDKOMMITTÉ 2003-10-08

**URSPRUNGSLAND/
HEMLAND:** England

**ANVÄNDNINGS-
OMRÅDE:** Tidigare råtthund, numera sällskapshund

**FCI-KLASSI-
FIKATION:** Grupp 3, sektion 2

**BAKGRUND/
ÄNDAMÅL:** Rasen kommer från East Anglia i östra England. Landsdelens omfattande spannmålsodlingar gav behov av råtthundar och det var sannolikt anledningen till att det fanns gott om små terriers på gårdarna. Många av de effektivaste råtthundarna var strävåriga och färgen var oftast röd eller röd med svart sadel. De hade upprättstående eller hängande öron. Deras rykte spred sig och under slutet av 1800-talet blev de fashionabla som sällskapshundar bland hästuppfödare och studenter i landskapet Norfolk. Korsningar mellan olika terriervarianter tog vid för att tillgodose efterfrågan och uppfödare i och omkring staden Norwich hade god avsättning för hundarna som de kallade Norwich-, Thrumpington-, Jonesterrier o.s.v. Rasen erkändes av Engelska kennelklubben 1932 under namnet norwichterrier. År 1964 fick de hängörade eget rasnamn - norfolkterrier.

HELHETSINTRYCK: Norwichterrier är en av de minsta terrierraserna. Den är en liten, lågbent hund med kompakt, stark kropp, god benstomme och substans. Hedervärda ärr från ärligt arbete skall inte räknas hunden till last.

**UPPFÖRANDE/
KARAKTÄR:** Rasen har ett vänligt sinnelag, inte grälsjukt, och är synnerligen livlig med en robust konstitution. Till temperamentet är den glad och orädd.

HUVUD:

Skallparti: Skallen skall vara bred, svagt rundad och ha god bredd mellan öronen.

Stop: Stopet skall vara tydligt markerat.

Nosparti: Nospartiet skall vara kilformat och kraftigt. Noslängden skall vara ca två tredjedelar av avståndet från stop till nackknöl.

Läppar: Läpparna skall vara åtsmitande.

Käkar/tänder: Käkarna skall vara starka och torra. Tämligen stora, starka tänder som sluter i perfekt, regelbundet saxbett.

Ögon: Ögonen skall vara små och ovala, mörka, uttrycksfulla, klara och uppmärksamma.

Öron: Öronen skall vara uppstående och ansatta väl åtskilda uppe på skallen. De skall vara medelstora med spetsig örontipp. Öronen skall vara fullständigt uppstående vid uppmärksamhet men kan läggas bakåt när hunden är avspänd.

HALS: Halsen skall vara stark och vackert ansatt i skulderpartiet. Den skall vara av god längd och stå i proportion till korrekt helhetsbalans.

KROPP: Kroppen skall vara kompakt med bra djup.

Rygglinje: Rygglinjen skall vara plan.

Rygg: Ryggen skall vara kort.

Ländparti: Ländpartiet skall vara kort.

Bröstkorg: Bröstkorgen skall vara lång och väl välvd.

SVANS:

Kuperad svans: Medellång, högst ansatt som avslutning på en fullkomligt plan rygg. Bärs upprättstående.

Okuperad svans: Svans av måttlig längd, i balans med hundens helhet, tjock vid roten och avsmalnande mot spetsen, så rak som möjligt, högt ansatt som avslutning på en fullkomligt plan rygg. Bärs käckt upprättstående, inte överdrivet glatt över ryggen.

Svanskupering är förbjuden i Sverige sedan 1989.

EXTREMITETER:

Framställ: Frambenen skall vara korta, kraftfulla och raka.

Skulderblad: Skuldrorna skall vara väl tillbakalagda.

Armbåge: Armbågarna skall sluta tätt intill kroppen.

Mellanhand: Mellanhänderna skall vara fasta och uppräta.

Tassar: Framtassarna skall vara rundade, kattlika med tjocka trampdynor och vara riktade rakt framåt både i rörelse och i stående.

Bakställ:	Bakstället skall vara brett, kraftigt och muskulöst.
Knäled:	Knälederna skall vara välvinklade.
Has:	Hasorna skall vara lågt ansatta.
Tassar:	Baktassar som framtassar.
RÖRELSER:	Frambenen skall vara framåtriktade i rörelse. Bakbenen skall följa i frambenens spår. De låga hasorna skall vara parallella och flexibla med rejäl drivkraft i steget och synliga trampdynor.
PÄLS:	Pälsen skall vara hård, sträv, rak och tätt åtliggande och ha tjock underull. Pälsen skall vara längre och grövre på halsen och bröstet för att bilda en krage som inramar huvudet. På huvudet och på öronen skall pälsen vara kort och slät, bortsett från små mustascher och ögonbryn.
FÄRG:	Alla nyanser av rött, vetefärg, black and tan eller grizzle. Vita tecken eller fläckar är inte önskvärt.
MANKHÖJD:	
Idealmankhöjd:	25 cm.
FEL:	Varje avvikelse från standarden är fel och skall bedömas i förhållande till graden av avvikelse.
NOTA BENE:	Hund får ej prisbelönas om den är aggressiv eller extremt skygg eller om den har anatomiska defekter som menligt kan påverka dess hälsa och sundhet.
TESTIKLAR:	Hos hanhundar måste båda testiklarna vara fullt utvecklade och normalt belägna i pungen.